

Immigré en France : un événement marquant les trajectoires professionnelles, à la croisée du factuel et de la subjectivité

Alina TOADER

CERPOS, Université Paris Ouest – Nanterre La Défense
Institut national d'études démographiques, Paris
alina.toader@ined.fr

Introduction

Cette étude propose de conceptualiser l'immigration en France – la première arrivée pour une durée d'au moins une année – en tant qu'événement d'histoire de vie. L'intérêt d'une pareille conceptualisation réside ici dans la possibilité de comparer son influence sur les trajectoires professionnelles individuelles avec celle d'autres événements vécus par les immigrés. Les autres événements peuvent être factuels, tels que renseignés dans la biographie familiale et résidentielle, ou subjectifs, déclarés comme des événements marquant la vie des personnes interviewées.

Une telle définition de la migration internationale a rarement été adoptée en France (Laborde, Lelièvre et Vivier, 2007), encore moins en relation avec les parcours professionnels, contrairement à une démarche très répandue de l'immigration en tant que population d'immigrés. Si la dernière approche a permis de mettre en évidence de nombreuses différences de participation au(x) marché(s) du travail français, il semble également enrichissant de considérer l'immigration en France comme un événement d'histoire de vie, avec l'hypothèse que son influence sur les trajectoires professionnelles est à relativiser par rapport à d'autres événements, dont notamment ceux familiaux et pour les femmes.

Données et mesures

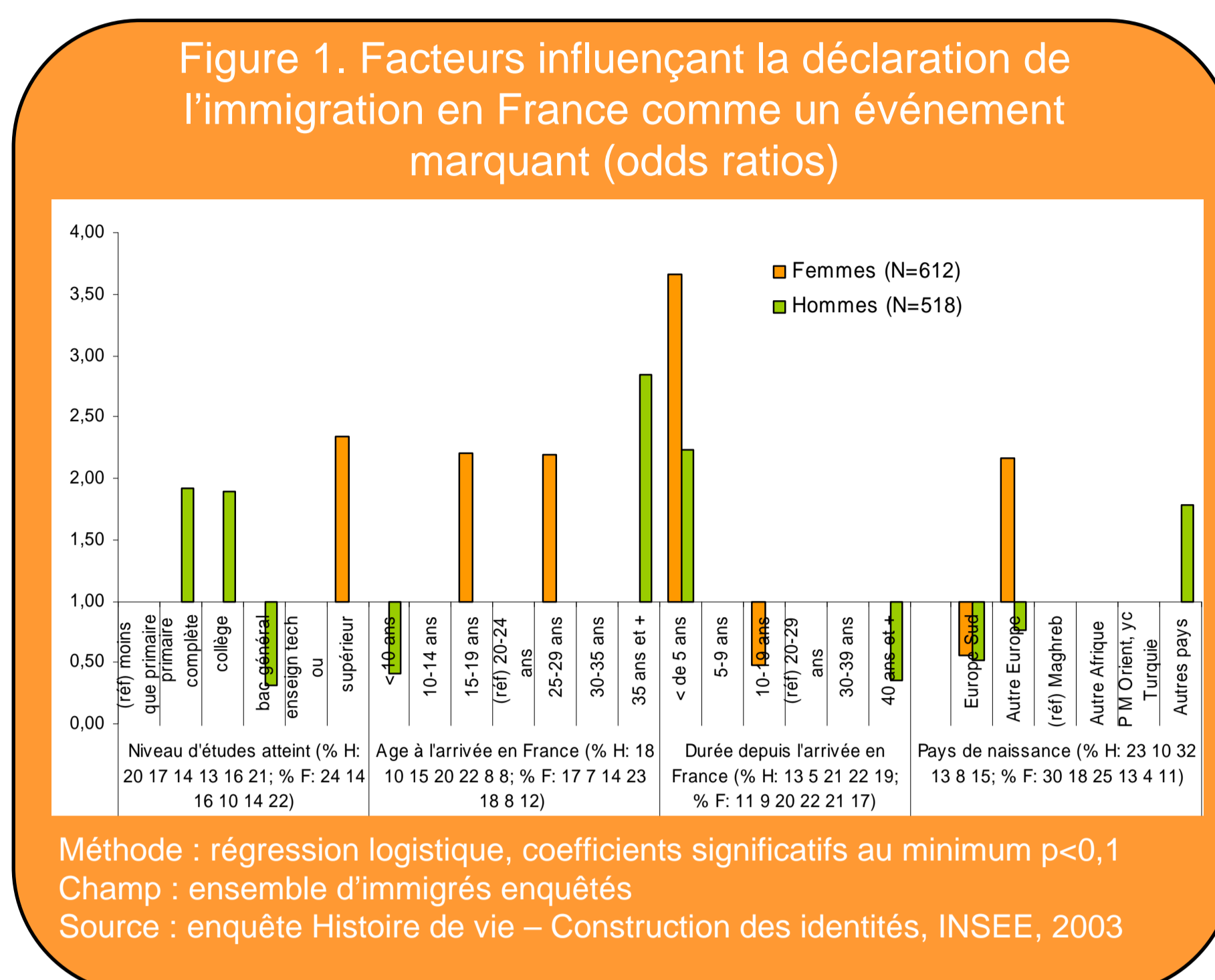
Pour tester cette hypothèse, nous utilisons les données de l'enquête *Histoire de vie – Construction des identités* (INSEE, 2003) qui comporte un sous-échantillon d'immigrés (personnes nées étrangères à l'étranger et résidant en France) de 1147 individus, tous pays de naissance confondus. Cette enquête retrace rétrospectivement les biographies familiale, résidentielle et professionnelle dès la naissance des individus et jusqu'au moment de l'enquête. Pour synthétiser leur biographie personnelle, les personnes enquêtées étaient invitées à mentionner les événements considérés comme marquants dans leur vie.

A l'appui d'une régression logistique, nous mesurons dans un premier temps la propension à déclarer l'immigration en France comme un événement marquant. Nous présentons ensuite la proportion dans laquelle cet événement factuel s'accompagne d'un changement professionnel et sa nature, de la même manière que pour les autres événements factuels repérés. Enfin, nous analysons les événements marquants cités par les immigrés la même année ou celle précédant un changement professionnel.

L'immigration en France : un événement marquant...

Parmi l'ensemble des immigrés, seuls 14% (13,5% des femmes et 15% des hommes) citent l'immigration en France comme un événement ayant marqué leur vie. La manière de nommer cet événement est diverse, faisant souvent référence au pays de destination, à celui de départ ainsi qu'à certaines conditions ou appréciations rattachées à cette migration.

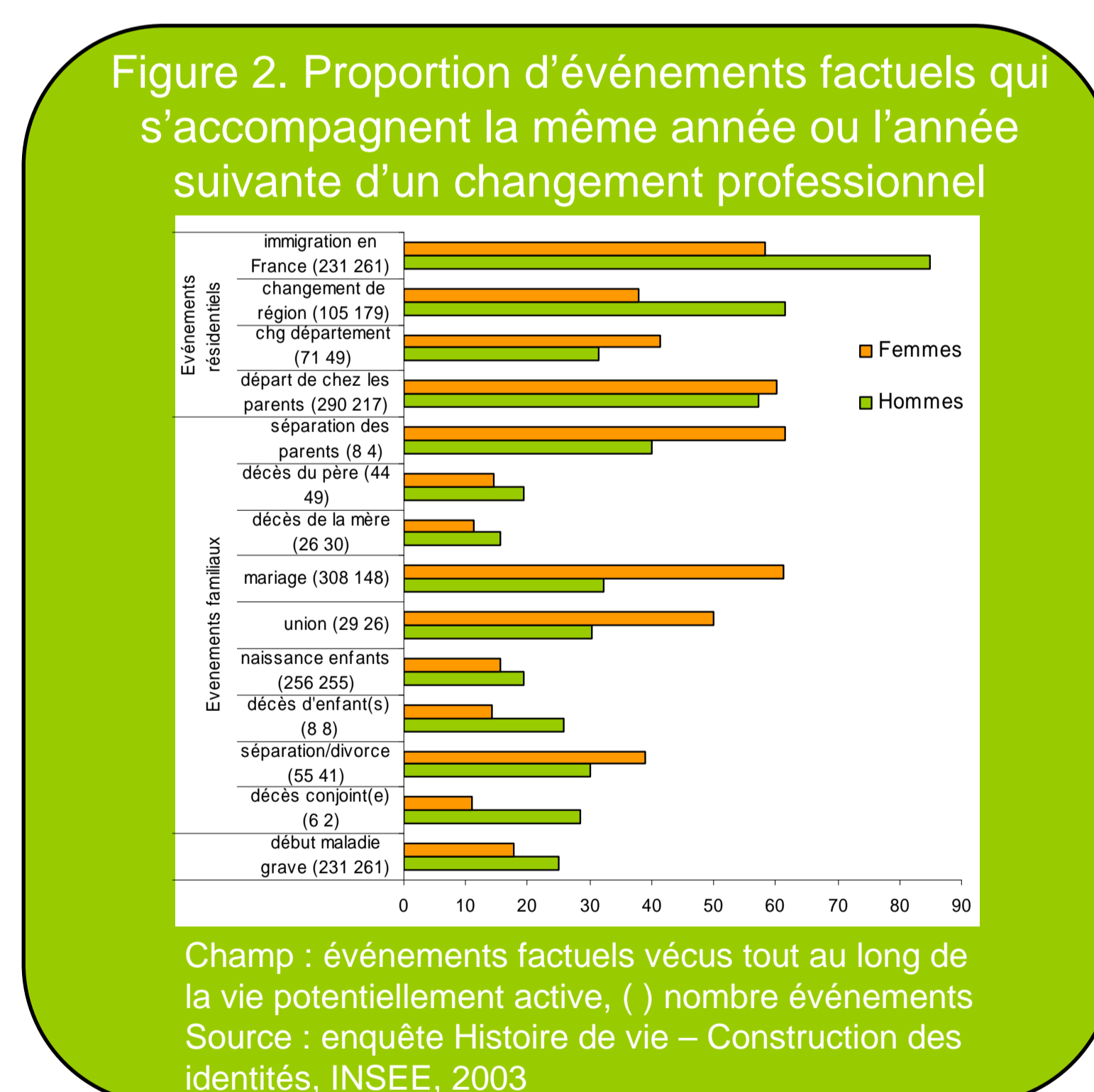
Les caractéristiques qui différencient de manière significative la propension à déclarer l'immigration en France comme un événement marquant sont sensiblement différentes entre les hommes et les femmes (figure 1).



Pour les hommes, le niveau d'études a un effet plutôt mitigé, alors qu'aux extrémités, l'âge à l'arrivée et la durée depuis l'arrivée en France influencent de manière attendue la probabilité considérée. Une arrivée très récente a plus de chances de demeurer toujours à l'esprit, constatation également observable pour les femmes immigrées. Pour elles, des études supérieures et un âge intermédiaire à l'arrivée augmentent aussi cette propension. Le pays de naissance regroupe en partie ces constatations.

... les trajectoires professionnelles ... parmi d'autres événements factuels

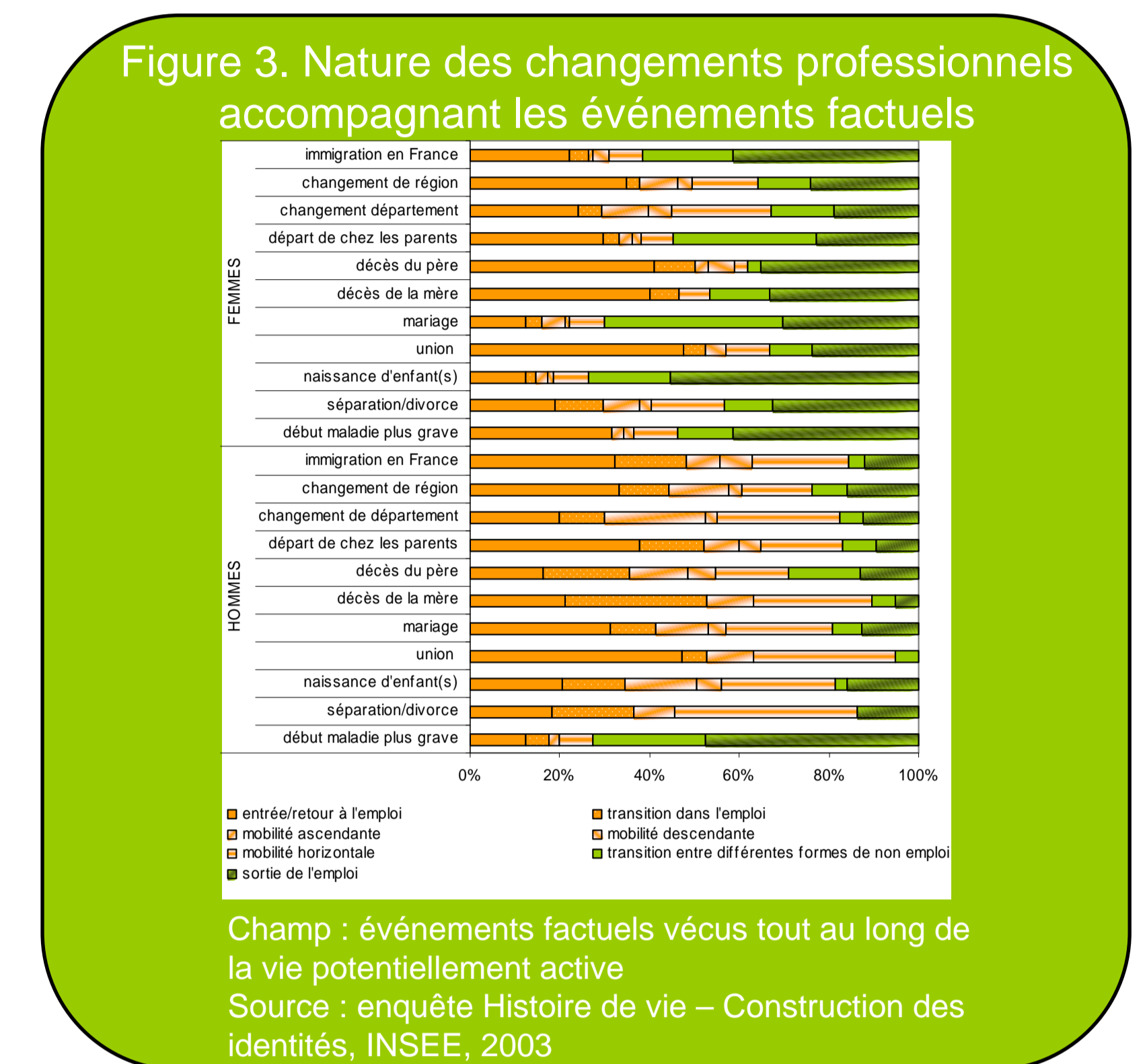
Bien que l'immigration en France soit rarement perçue comme un événement marquant de la vie, elle s'accompagne souvent d'un changement professionnel (figure 2).



Cela est notamment valable pour les hommes, les événements résidentiels étant pour eux plus globalement porteurs d'un changement professionnel. Pour les femmes immigrées aussi, l'arrivée en France s'accompagne souvent d'un changement professionnel, au même rang que des événements familiaux tels que le départ de chez les parents, l'entrée en union ou le mariage.

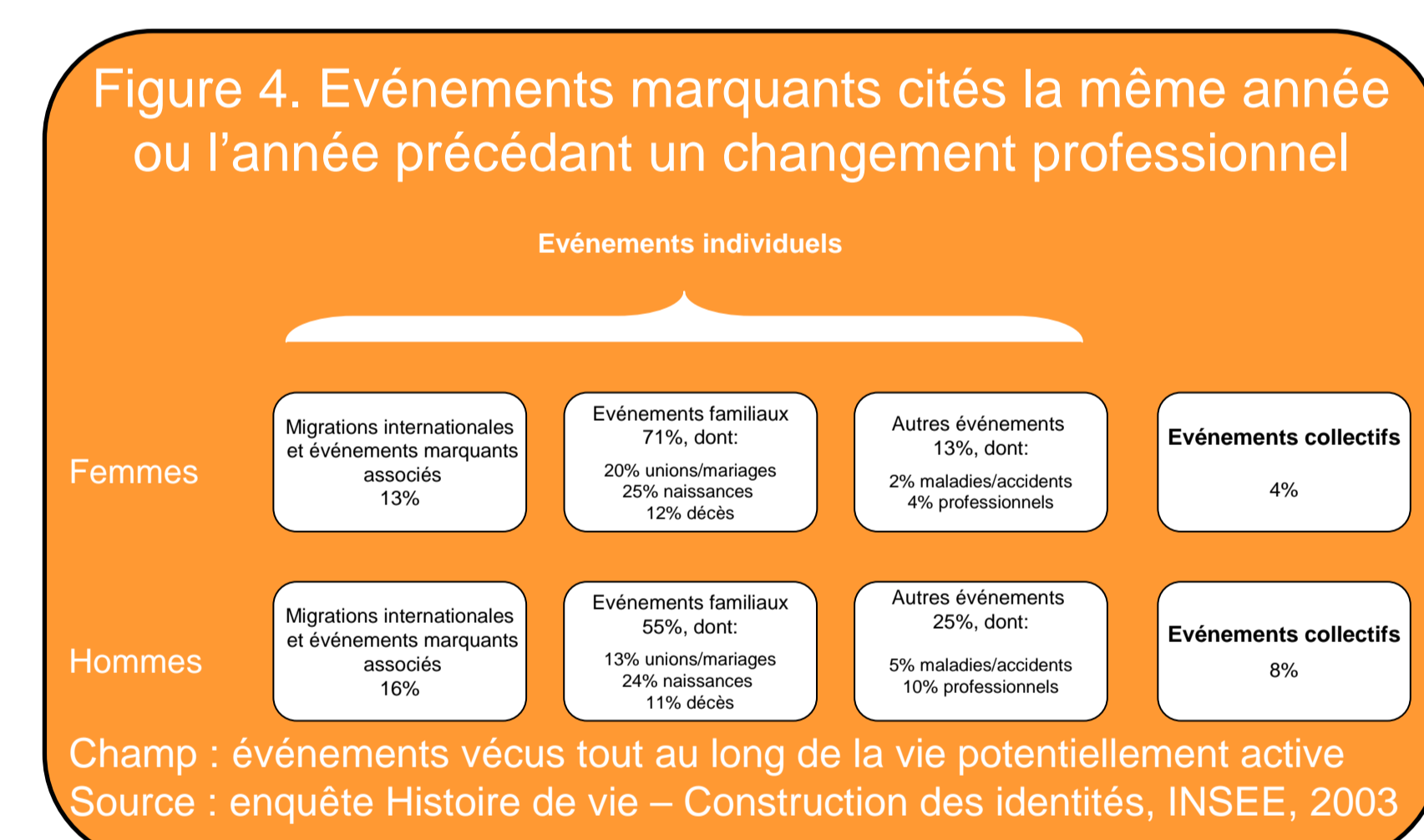
L'unité d'analyse est relativement longue, une année, et l'ordre des événements survenus la même année n'est pas renseignée. Cela rend ainsi difficile une étude en termes de causalité entre ces différents événements, d'autant plus que des anticipations non prises en compte pourraient être à l'origine d'un nombre important de causalités inverses, où l'effet semble précéder la cause (Bocquier, 2006). Il est ainsi plus raisonnable de regarder des événements qui « accompagnent » et non pas qui « déterminent » ces changements professionnels. Quant à la nature de ces derniers (figure 3), il s'agit pour les

hommes majoritairement d'un changement dans l'emploi, y compris à l'arrivée en France. Tel n'est pas le cas pour les femmes qui, notamment à la naissance d'un enfant, à l'immigration ou au mariage sortent fréquemment de l'emploi ou changent de forme de non-emploi.



... parmi d'autres événements marquants

Finalement, les événements marquants de la vie des immigrés, mentionnés pour la même période qu'un changement professionnel, sont quasi-totalement individuels, majoritairement d'ordre familial, dont notamment les naissances et davantage pour les femmes (figure 4).



La migration internationale est citée à la fois comme mobilité spatiale et ses implications concrètes et ressenties. De même, les changements professionnels mentionnés semblent avoir un caractère plutôt exceptionnel. Il s'agit après tout d'une relecture de ces événements à l'aune du souvenir de l'émotion procurée et des événements vécus par la suite.

Conclusion

Au total, l'immigration en France est plus rarement citée en soi comme un événement marquant la vie, mais plus souvent en comparaison avec des événements marquants qui accompagnent un changement professionnel. Elle est en revanche un événement factuel qui marque les trajectoires professionnelles, au même titre que d'autres événements familiaux et résidentiels vécus respectivement par les femmes et les hommes.

Références bibliographiques

- P. Bocquier, « Les effets peuvent-ils précéder les causes ? Traitement des intentions et des anticipations », in, sous la dir. de P. Antoine et E. Lelièvre, *Etats flous et trajectoires complexes Observation, modélisation, interprétation*, Paris, INED, 2006, p. 239-259
C. Laborde, E. Lelièvre et G. Vivier, « Trajectoires et événements marquants, comment dire sa vie ? Une analyse des faits et des perceptions biographiques », *Population*, vol. 62, n°3, 2007, p. 567-585