

L'inégalité, la pauvreté et l'intégration économique des immigrants asiatiques au Canada

XXVIe congrès international de la population de l'UIESP

Nong Zhu, Denise Helly, Abdellatif Wichbaky

Introduction

Depuis les années 1990, le nombre d'immigrants en provenance de l'Asie a connu une croissance rapide. Cependant, les statistiques montrent que, dans l'ensemble, les immigrants asiatiques se trouvent dans une situation défavorable sur le marché du travail et connaissent un taux d'emploi relativement faible et un bas revenu. Cela rend la situation des immigrants asiatiques systématiquement différente de celle des natifs, tout en aggravant les inégalités sociales, ainsi que la pauvreté chez les immigrants.

Objectif de la recherche

L'objectif de cette recherche est d'examiner depuis les années 1990 les facteurs de l'inégalité de revenu et de la pauvreté des immigrants asiatiques dans le cas canadien. Nous essayerons de répondre aux questions suivantes :

- ❖ L'augmentation du revenu moyen est-elle « pro-poor » ou « pro-rich » ?
- ❖ Comment la distribution du revenu agit-elle sur la pauvreté ?
- ❖ Quels sont les facteurs de la croissance différentielle du revenu et du creusement des inégalités chez les immigrants ?

Méthodologie

Growth Incidence Curve (GIC)

Dans un premier temps, nous utilisons la courbe GIC développée par Ravallion et Chen (2001) pour examiner la croissance de revenu. Cette courbe décrit pour chaque percentile de la distribution le taux de croissance de revenu pendant la période étudiée.

Le triangle de Pauvreté-Croissance-Inégalité

Dans un deuxième temps, nous appliquons le triangle de Pauvreté-Croissance-Inégalité développée par Bourguignon (2003) aux données de recensements. Selon cette méthode, la variation de la pauvreté est décomposée en deux éléments : (1) l'effet de la croissance et (2) l'effet de redistribution.

La décomposition de la croissance de revenu

Dans un troisième temps, nous utilisons un développement de la décomposition de Blinde-Oaxaca pour examiner le rôle des attributs dans le changement de revenu entre deux points de temps. Nous quantifions l'influence des divers attributs sur la variation de revenu en décomposant leurs effets en (i) « effet principal » dû au changement des attributs des immigrants et (ii) « effet temporel » résultant du changement de rendement de ces attributs.

La présente étude s'appuie sur les fichiers de microdonnées à grande diffusion (FMGD) des recensements de 1991, 1996 et 2001.

Résultats

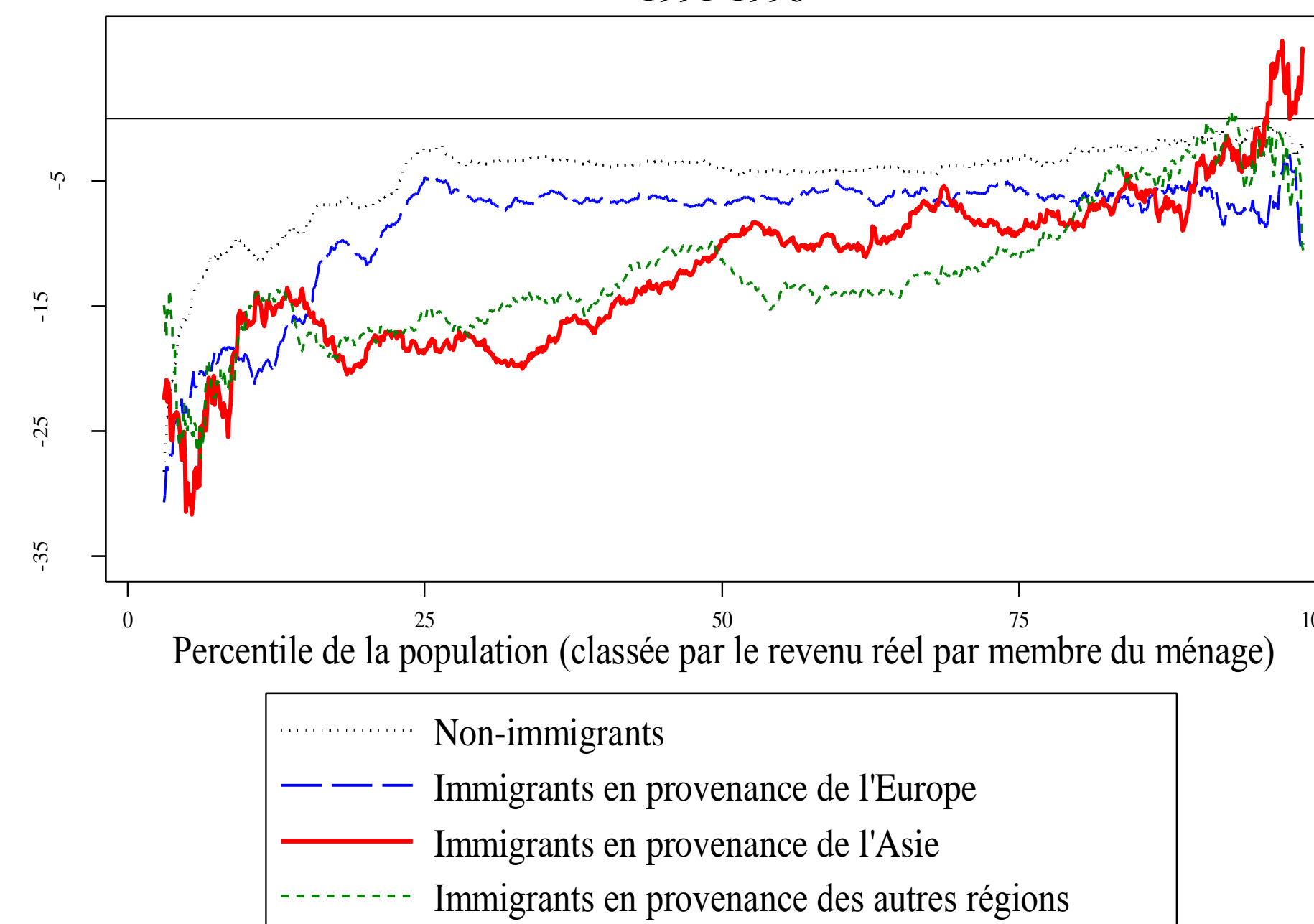
- ❖ Le revenu réel par membre du ménage au Canada a d'abord connu une baisse générale, puis un redressement dans les années 1990. Durant cette période, les immigrants en provenance de l'Asie semblent avoir été les plus atteints par la fluctuation économique. Ils ont enregistré pour la plupart une détérioration du niveau de revenu réel entre 1991 et 2001, plus accentuée dans la catégorie pauvre.
- ❖ Les immigrants asiatiques ont connu un aggravement significatif de la pauvreté pendant la période 1991-1996. Bien que l'incidence de la pauvreté ait diminué pendant la période 1996-2001, son niveau en 2001 était encore supérieur à celui en 1991. Dans la variation de la pauvreté, c'est l'effet de la croissance qui l'emporte ; autrement dit, l'amélioration du niveau de revenu est le facteur central sur lequel devraient se centrer les stratégies d'intégration des immigrants asiatiques.
- ❖ Malgré une légère augmentation du niveau moyen de l'éducation, le rendement de l'éducation a diminué entre 1996 et 2001, conduisant à un effet temporel négatif. Ce résultat signifie que la sévère sélection économique des candidats à l'immigration est peu efficace. Le rendement de la langue anglaise et du bilinguisme a également diminué pendant la période étudiée.
- ❖ Les immigrants asiatiques ont commencé à se déplacer des « industries d'immigrants » traditionnelles, comme la restauration et la médecine traditionnelle chinoise, etc., vers de nouveaux sous-secteurs.
- ❖ Durant la période 1996-2001, non seulement la proportion des ménages d'immigrants asiatiques vivant de revenus du travail a augmenté, mais aussi l'effet des revenus du travail sur la hausse de revenu.

Conclusion

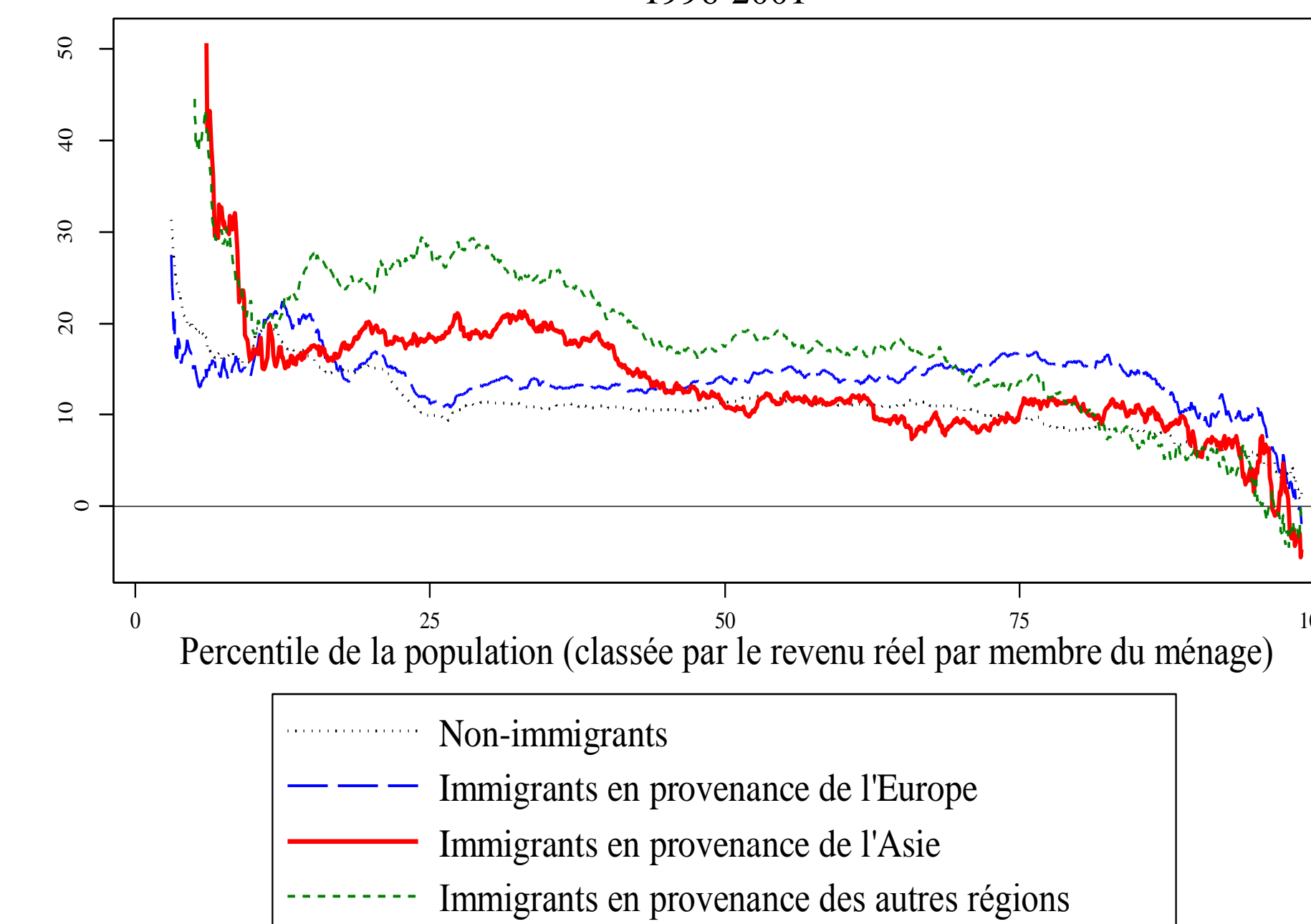
Notre analyse souligne le rôle important du nombre de bénéficiaires de revenu et des revenus du travail dans l'augmentation du revenu du ménage des immigrants. Afin d'améliorer le bien-être social, il serait important d'augmenter le taux d'emploi des immigrants. De ce fait, les politiques visant l'intégration des immigrants sur le marché du travail devraient mettre l'accent plutôt sur les programmes d'emploi que sur les transferts gouvernementaux.

Les courbes GIC

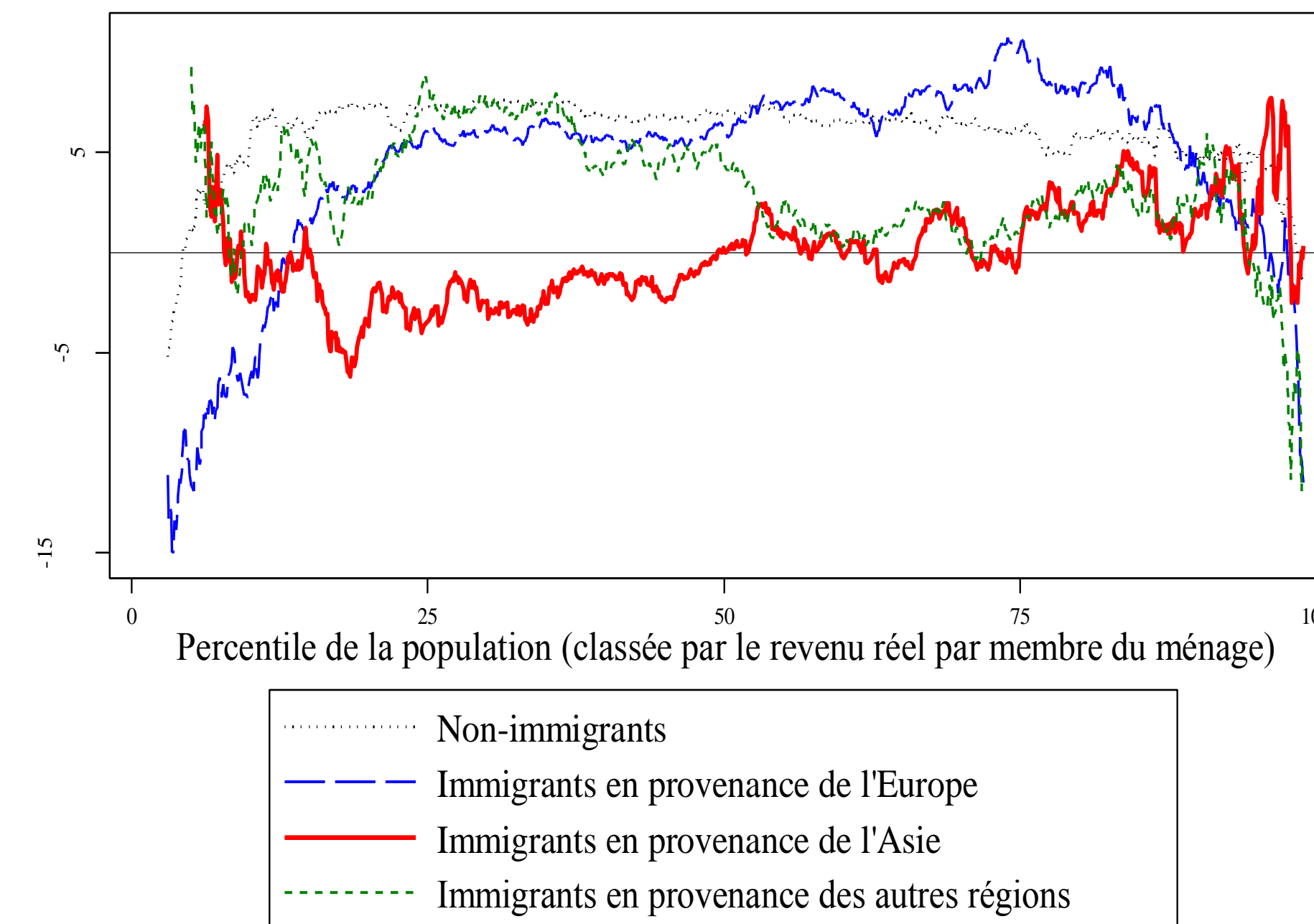
Growth incidence curves
1991-1996



Growth incidence curves
1996-2001

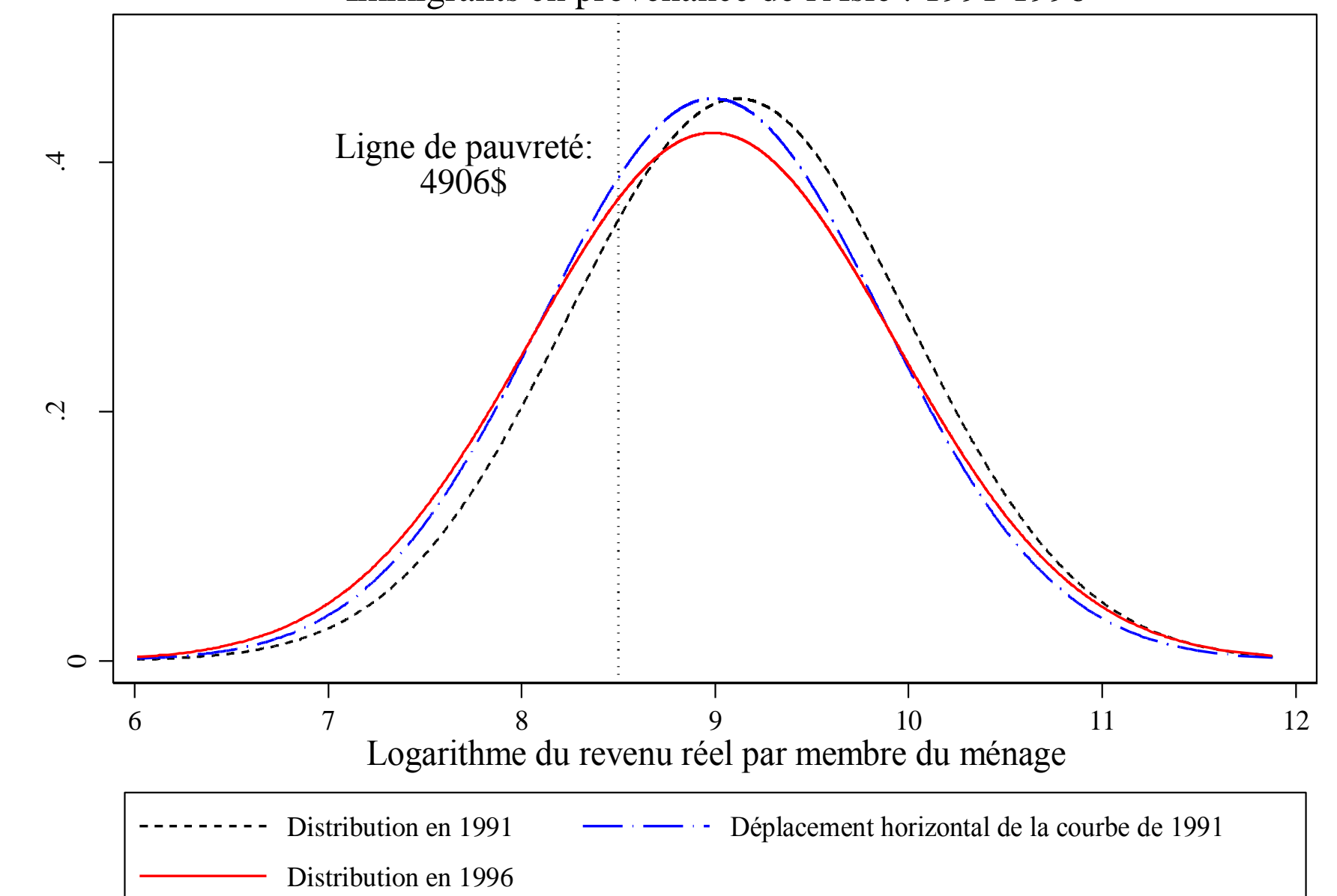


Growth incidence curves
1991-2001

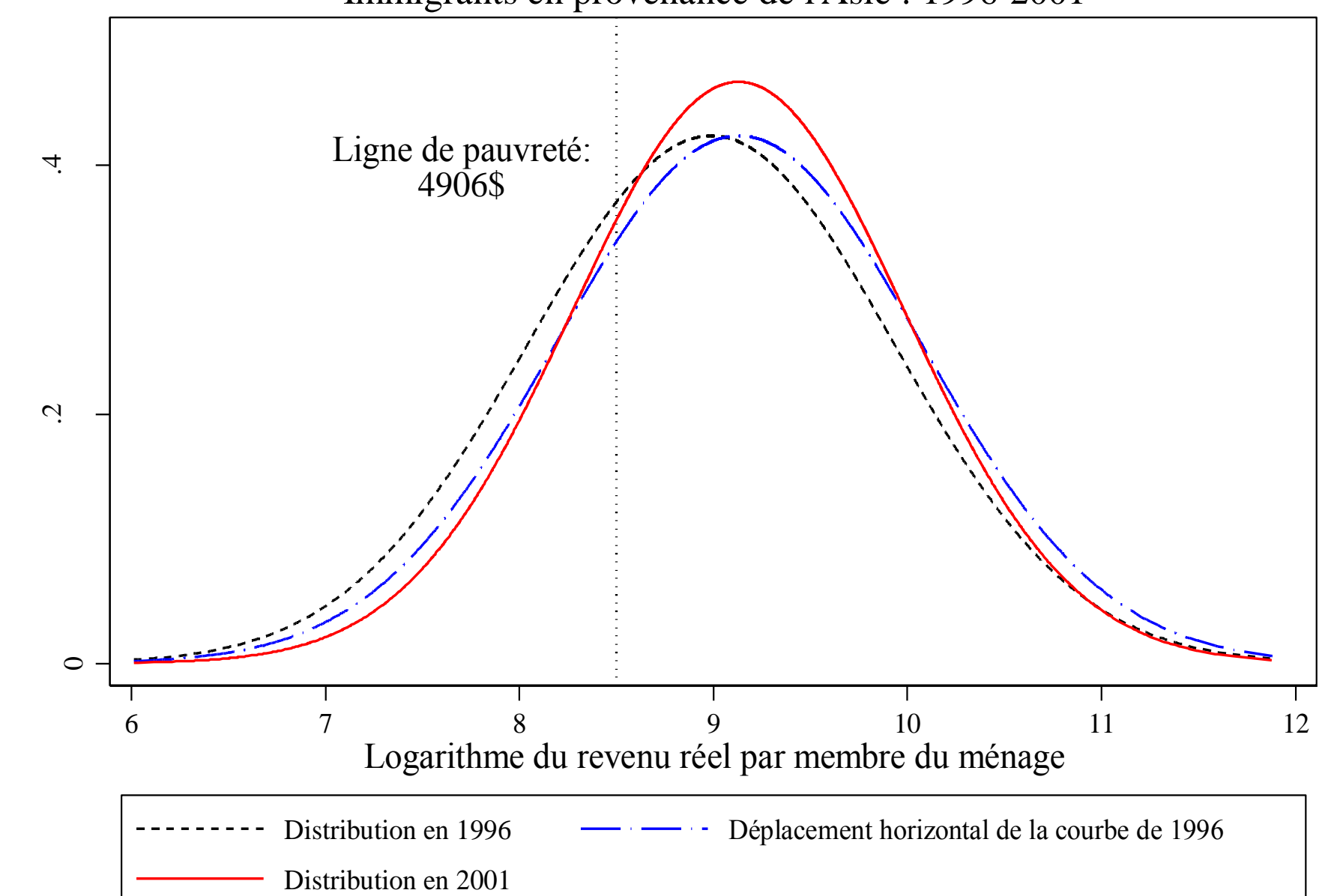


Le triangle de Pauvreté-Croissance-Inégalité

Immigrants en provenance de l'Asie : 1991-1996



Immigrants en provenance de l'Asie : 1996-2001



Décomposition de la croissance du revenu

	Effet	Pourcentage
La croissance totale du revenu (en logarithme)	0.153	100.0
Contribution des diverses variables à la croissance du revenu		
Homme		
Effet principal	...	-0.1
Effet temporel	-0.026	-16.9
Groupe d'âge (référence : 15-34 ans)		
Effet principal	0.006	3.8
Effet temporel	0.002	1.6
Plus haut niveau de scolarité		
Effet principal	0.007	4.4
Effet temporel	-0.018	-12.0
Langues officielles		
Effet principal	0.001	0.7
Effet temporel	-0.037	-23.9
Année d'immigration		
Effet principal	-0.031	-20.1
Effet temporel	-0.020	-13.4
Industrie		
Effet principal	0.012	8.2
Effet temporel	-0.014	-9.3
Taille du ménage		
Effet principal	0.008	4.9
Effet temporel	0.037	24.5
Ratio du nombre de bénéficiaires d'un revenu à la taille du ménage		
Effet principal	0.041	26.7
Effet temporel	0.053	34.8
Principale source de revenu du ménage		
Effet principal	0.024	15.6
Effet temporel	0.060	39.5
Région métropolitaine de recensement		
Effet principal	-0.001	-0.4
Effet temporel	0.022	14.5
Effets fixes des provinces		
Effet principal	0.002	1.5
Effet temporel	0.013	8.4
Constant	0.011	7.0

« ... » signifie que la valeur absolue est inférieure à 0.001.

Coordonnées

Nong Zhu
INRS-UCS, 385 Sherbrooke E., Montréal, QC, H2X 1E3
E-mail : nong.zhu@ucs.inrs.ca